



تیرنگ | Tirang

مجری تبلیغات محیطی و مجازی

تورگان: خیابان امام خمینی (ره)
آفتاب ۲۴، نبش دارویی دوم

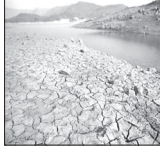
☎ ۰۱۷۳۲۲۰۴۶۷۹ | @ Tirang.Studio | 📠 ۰۹۱۱۲۶۸۳۳۵۷
📧 ۰۹۳۶۹۵۹۲۰۳ | M tirang.advertising@gmail.com

افزایش ۷۶ درصدی
تولید برق



۲

کاهش ۳۱ درصدی
ذخیره آبخوانها



۲

برادران لیلا
واقعیت یا کتمان؟



۳

گلشانه

روزنامه

گلشن مهر شناسنامه گلستان است

سه شنبه ۵ اردیبهشت ماه ۱۴۰۲ / سال بیست و چهارم / شماره ۸ / صفحه ۲۵۰۰ / تومان

یادداشت اول

حسن آغاز اردیبهشت

با جناب سعدی

با مسولیت سردبیر

بدون شک زبان و ادب فارسی میراث مشترک بشریت است. زبانی که در آسمان آن بزرگانی چون حافظ و سعدی و خیام و فردوسی و مولانا و نظامی و خاقانی و ... نور افشانی می کنند را نمی توان در جغرافیای یک کشور و یا یک آیین تعریف کرد، بنابراین وقتی از زبان فارسی سخن می گوئیم باید بدانیم میراثی است که از خراسان فرهنگی بزرگ گذشته سخن می گوئیم و با حفظ و نگهداری این سنت و میراث گران بها ارج بگذاریم. بر این اساس باید بگوئیم اولین روز اردیبهشت که به درستی در تقویم آن را به نام حضرت سعدی نامگذاری کرده اند در زمره روزهای پر افتخار ادب فارسی است. در این روز سترگ جناب سعدی در پاسخ به گلایه دوستان موافق انشای گلستان را آغاز کرده است. آنها از استاد سخن خواسته بودند که به برکت بازگشت از سفر تحفه ای به آنها هدیه دهد و جناب سعدی گلستان را هدیه داده است و جالب آن است که گویا روزگاری نیز به تامل درباره آن به سر برده بود، چنانکه می فرماید:

گفتم: برای نزهت ناظران و فسحت حاضران کتاب گلستان توانم تصنیف کردن که باد خزان را بر ورق او دست تظاول نباشد و گردش زمان عیش ربیعش را به طیش خریف مبدل نکند. به چه کار آیدت ز گل طبقی / از گلستان من ببر ورقی

گل همین پنج روز و شش باشد
وین گلستان همیشه خوش باشد
حالی که من این بگفتم، دامن گل
بریخت و در دامنم آویخت که الکریم
اذا وَعَدَ وفا..... و اینگونه است که در اول
اردیبهشت ماه جلالی جناب سعدی
گلستان را آغاز می کند که فرمود:

اول اردیبهشت ماه جلالی
بلبل گوینده بر منابر قضبان
بر گل سرخ از نم اوفتاده لآلی
همچو عرق بر عذار شاهد غضبان
و هنوز شاخ گل و نسرين به بار بهار
بود که آن را به پایان می رساند و در آن
شعبده بازی با کلمات را به نهایت می
کشاند گلستان را برای بشریت به یادگار
می گذارد

بماند سالها این نظم و ترتیب
ز ما هر ذره خاک افتاده جایی

ادامه در صفحه ۲



فضولات شهری
متولی ندارد
«۱»



جشنواره توت فرنگی
برگزار می شود
«۲»



۳ محصول ید پایه
تولید می شود
«۳»

درختان افتاده حق جنگل است



بیرون بردن و انتقال خشک دارها زنجیره چرخه کربن را در بوم سازگان جنگل می شکنند و علاوه بر آن ویژگیهای زیستی، فیزیکی و شیمیایی خاک و تنوع زیستی آن را کاهش می دهد. عواقب منفی این کار یعنی کاهش مواد آلی خاک، از میزان تخلخل و نفوذپذیری خاک جنگل کاسته شده و در نتیجه از توان ذخیره آب توسط جنگل به شدت کم می شود و نهایتا احیا و زادآوری جنگل در میان مدت و دراز مدت دچار زیان و خسارت می گردد. پس برجای ماندن و پوسیدن درختان شکسته و بادزده و افتاده موسوم به خشک دار در کف جنگل، حق مسلم خاک جنگل است. سعی کنیم نگاه اکولوژیک به جنگل داشته و به استمرار پایدار تولید اعتقاد داشته باشیم.

پژوهشگر بین المللی آب و خاک

که درختان خشک دار ایستاده و افتاده که به علت های مختلف از قبیل دیرزیستی، پوسیدگی، باد و طوفان، بیماری و سایر عوامل محیطی بر کف خاک جنگل افتاده اند باید برجای بمانند، بپوسند و آنچه را که درخت در دوره زندگی و رویش خود از خاک و هوا دریافت کرده را دوباره به خاک باز گردانند. گردآوری و

ناحیه رویشی هیرکانی گلستان، مازندران و گیلان بهره مندی آن از درصد بالای مواد آلی خاک با هسته کربن است که عنصر اصلی پایداری خاک و غنای آن است. چون نگهداشت درصد مواد آلی این خاک ها که عامل اصلی و محوری زنده ماندن و پویایی خاک است با ادامه یافتن چرخه کربن نمود می یابد و این بدان معناست

دکتر محمد اسماعیل اسدی - خشک دارها به عنوان یکی از عناصر کلیدی بوم سازگان (اکوسیستم) پیچیده جنگل می باشند و اهمیت ویژه ای در تنوع زیستی و سلامت جنگل و افزودن حاصلخیزی خاک دارند. اصولا درختان دارای سرشت های اکولوژیک، نیازهای رویشگاهی، سرعت رشد و دیرزیستی متفاوتی هستند. با بروز کهنسالی، پوسیدگی در درخت و شروع به خشک شدن تدریجی آن، نقش ها و وظایف اقتصادی و تولید چوب توسط درخت پایان یافته ولی کارکردهای زیستی اکولوژیک آن آغاز می شود. خشک دارها شامل درختان ایستاده و افتاده اعم از درختان قطور و نازک خشک شده بر اثر رقابت نوری یا نامساعد بودن شرایط رویشگاهی می باشند که در کف جنگل و بر روی خاک وجود دارند. ویژگی مشخص خاک های جنگلی به ویژه در

پنج هزار اصله نهال توت اصلاح نژاد شده توسط جهاد کشاورزی شهرستان و کمیته امداد در اختیار متقاضیان و نوغانداران قرار گرفت. وزیر گفت: قیمت هر جعبه تخم تقریباً ۴۵ هزار تومان و تخم تقریباً ۲۰ هزار تومان، همچنین آهک هر بسته یک کیلوگرمی به قیمت ۱۲ هزار تومان است.

پیش بینی شده است. وزیر افزود: سال گذشته هر کیلوگرم پیله ابریشم تر ۲۵۰ تا ۲۷۰ هزار تومان بسته به نوع کیفیت توسط بخش خصوصی و تجار از نوغانداران خریداری شد. وی گفت: وضعیت درختان توت و برگ این درختان به عنوان مهم ترین غذای کرم ابریشم مطلوب است و در سال جاری بیش از

مدیر جهاد کشاورزی شهرستان گالیکش گفت: براساس برنامه ریزی ها، مقدمات توزیع ۸۵۰ جعبه تخم نوغان در گالیکش انجام شده است. به گزارش روابط عمومی، علی وزیر اظهار کرد: در سال گذشته بالغ بر ۸۵۰ جعبه تخم نوغان در شهرستان توزیع و بالغ بر ۲۸ تن پیله تر تولید شد و برای امسال هم ۸۵۰ جعبه

توزیع تخم نوغان آغاز شد

افزایش ۷۶ درصدی تولید برق

گذشته ۷۲ جلسه کارگروه تسهیل و رفع موانع تولید با ۵۰۰ مصوبه تشکیل شد و بیش از ۷۰ درصد مصوبات اجرایی شد که میزان اجرای مصوبات در سال قبل تر ۱۰ درصد بوده است. استاندار گلستان ادامه داد: برای احیای خلیج گرگان می‌جنگیم و در عین حال به مطالبه‌گری شما نیازمندیم چرا که سلامت، محیط زیست و آینده مردم گلستان، مازندران، خراسان شمالی و حتی کشور ترکمنستان در گرو احیای خلیج است. وی گفت: تاکنون لایروبی ۸۰ درصد کانال آشور خلیج گرگان انجام شده و مسیر لایروبی کانال‌ها با قوت ادامه می‌یابد و به دنبال آن هستیم که حق آبه خلیج از نکارود را که ۸۰ درصد آب شیرین آن به دریا می‌ریزد، را احیا کنیم و این مسئله را به عنوان یک مطالبه در سفر دوم رئیس‌جمهور به گلستان دنبال می‌کنیم.



آب دریا اخذ شده و شب‌عید در جلسه سازمان برنامه و بودجه برای رفع تنش آبی غرب استان مجوز خرید تضمینی آب شیرین کن دریافت شد. زنگانه افزود: سال

سازی ۲۶۰ مگاوات نیروگاه کوچک مقیاس هم انجام شود تا رشد تولید ۷۶ درصدی را محقق کنیم. وی ادامه داد: با جنگ و دندان مجوز شیرین سازی ۷۲ میلیون متر مکعب

استاندار گلستان با اشاره به سرمایه گذاری‌های عظیم ارزی و ریالی دولت در صنعت برق، گفت: با هدف تسهیل در فرآیند صنعتی شدن گلستان و کاهش ناترازی فعلی، تولید برق ۷۶ درصد افزایش می‌یابد. به گزارش روابط عمومی، علی محمد زنگانه اظهار کرد: گلستان در بخش زیرساخت‌های حیاتی با چالش‌های مزمنی مانند ناترازی برق دست به گریبان بوده که یکی از اولین اقدامات خادمان ملت در مدیریت کلان استان تلاش برای رفع این ناترازی بود. وی افزود: برای حل مشکل زیرساختی برق خصوصاً در زمینه صنایع، قرارداد پروژه سیکل ترکیبی نیروگاه برق علی آبادکول با مشارکت مپنا و بنیاد مستضعفان امضا شد تا ظرفیت این نیروگاه از هزار به هزار و ۵۰۰ مگاوات ارتقا یابد و در عین حال سرمایه گذاری برای فعال

ادامه یادداشت اول

حسن آغاز اردیبهشت با جناب سعدی

غرض نقشی ست کز ما باز ماند که هستی را نمی بینم بقای مگر صاحب‌دلی روزی به رحمت کند در کار درویشان دعایی حیف که روزهایی چنین پر بار می‌گذرد و امکان خواندن و شنیدن کلمات نغزو دلنشین را از دست میدهم و صد حیف آبی از این همه دستگاه عریض و طویل فرهنگی گرم نمی‌شود و فریاد ما نیز در این سرای بی کسی شنیداری ندارد که هم او فرمود: کنونت که امکان گفتار هست بگو ای برادر به لطف و خوشی که فردا چو پیکر اجل در رسد به حکم ضرورت زبان درکشی

خبر

۸۰ هکتار گلخانه احداث شده است



رئیس سازمان جهاد کشاورزی گلستان گفت: تاکنون در گلستان ۸۰ هکتار گلخانه احداث شده و ۷۵ هکتار هم در دست ساخت است. به گزارش روابط عمومی، محمد برزعلی اظهار کرد: باید برای کشت بخشی از صیفی و سبزی جات به دلیل آب بری بالا، به سمت کشت‌های گلخانه‌ای برویم. رئیس سازمان جهاد کشاورزی گلستان گفت: تاکنون در گلستان ۸۰ هکتار گلخانه احداث شده و ۷۵ هکتار هم در دست ساخت است. وی توضیح داد که در شهرها و روستاهای استان ۸۰ درصد هزینه راه اندازی گلخانه به صورت تسهیلات به متقاضیان دارای شرایط پرداخت می‌شود. برزعلی افزود: در روستاها هم برای ایجاد گلخانه‌های کوچک مقیاس با حداکثر سطح ۳۰۰ مترمربع، تسهیلات پرداخت می‌کنیم. رئیس سازمان جهاد کشاورزی گلستان گفت: در این راستا تاکنون ۱۷۷ مجوز احداث صادر و به ۱۲۲ طرح هم تسهیلات پرداخت شده است. وی عنوان کرد: متقاضیان با مراجعه به جهاد کشاورزی هر شهرستان می‌توانند از این تسهیلات بهره‌مند شوند.

کشت برنج در مزارع آغاز شد

بیشتری دارند، آب بیشتری مصرف می‌کنند. کارشناس تولیدات گیاهی کشاورزی هم با توجه به خشکسالی، به کشاورزان توصیه کرد: شالی را به روش خشکه کاری کشت کنند، زیرا در این روش میانگین مصرف آب ۴۰ درصد آب کمتر از روش سنتی است. حکیمه سادات حسینی، گفت: همچنین کشت ارقام با طول دوره کوتاه مانند تیسو و گیلاته و کشت محصولات کم آب بر مانند پنبه، کنبج و سویا پیشنهاد می‌شود. این روزها کشاورزان گلستان، کاشت شالی در مزارع خود را آغاز کرده‌اند. سال گذشته در حدود ۷۰ هزار هکتار از مزارع گلستان، شالی کشت و بیش از ۲۳۵ هزار تن شلتوک برنج برداشت شد. طبق برآورد جهاد کشاورزی پیش بینی می‌شود امسال سطح زیر کشت به دلیل کاهش بارش‌ها و کمبود منابع آبی، حدود ۳۰ تا ۴۰ درصد کمتر از سال گذشته باشد.

کشت شالی در مزارع گلستان آغاز شد اما طبق برآوردها پیش بینی می‌شود که سطح زیر کشت با توجه به خشکسالی ۴۰ درصد کاهش یابد. به گزارش مهر، کارشناس زراعت جهاد کشاورزی گلستان گفت: در استان ۱۰ رقم برنج، شامل ارقام کیفی طارم سنگی، طارم هاشمی و دمسیاه و ارقام پر محصول شامل ندا، شیرودی و فجر کشت می‌شود. نصبیه صیادی افزود: ارقام پر محصول که دوره رشد

هزینه با مصرف آب بالا، تولید علوفه را به کشت پاییز سوق دهیم. وی ادامه داد: استفاده از کشت قراردادی و تخصیص قیمت خرید تضمینی با مشارکت اتحادیه‌ها، اصناف، کشاورزان و دامداران از جمله راهکارهای توسعه مزارع گیاهان علوفه‌ای جدید از جمله کوشیا، خردل، ماشک، چغندر علوفه‌ای، جو بدون پوشینه، تربیتکاله و مخلوط غلات با لگوم‌ها است. برزعلی گفت: در سال زراعی جاری حدود ۵۴۰ هزار هکتار از اراضی استان زیر کشت پاییز رفته که شامل ۳۸۰ هزار هکتار گندم، ۸۸ هزار هکتار جو و ۳۰ هزار هکتار کلزا است. گفتنی است بر اساس برخی آمار حدود ۱۴۰ هزار هکتار از اراضی استان تحت تأثیر خشکسالی از دست رفته و خسارت در بخش تولید حدود ۵۰۰ هزار تن برآورد می‌شود. پیش بینی می‌شود در سال جاری حدود ۸۸۰ هزار تن انواع غلات و دانه روغنی در گلستان تولید شود.

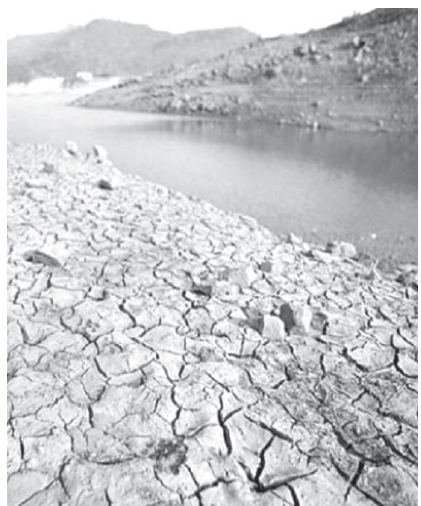
کشت گیاهان علوفه‌ای جدید مدیریت منابع آب را بهبود می‌بخشد

رئیس سازمان جهاد کشاورزی گلستان با اشاره به ضرورت افزایش راندمان و بهره‌وری از منابع آب در دسترس گفت: کشت گیاهان علوفه‌ای جدید مدیریت منابع آب را افزایش می‌دهد. به گزارش روابط عمومی، محمد برزعلی اظهار کرد: گیاهان علوفه‌ای جدید راندمان مصرف آب بالا داشته و باعث افزایش بهره‌وری می‌شوند لذا با توسعه این دستاوردها باید برنامه‌الگوی کشت را عملیاتی کنیم. برزعلی افزود: به جای کشت محصولات تابستانه پر

کاهش ۳۱ درصدی ذخیره آبخوان‌ها

را نشان می‌دهد و متوسط دمای اندازه‌گیری شده در این مدت، ۱۱.۳ درجه سانتیگراد بود که نسبت به آمار بلندمدت که ۱۰.۴ درجه سانتیگراد است، ۰.۹ درجه افزایش دارد. وی با هشدار به برنج کاران استان گفت: مشکل اصلی استان کشت شالی غرقابی با استفاده از منابع آب زیرزمینی است که به هیچ عنوان به مصلحت استان نیست و آبخوان‌های استان را به شدت تخریب و نابود کرده و بنا به گفته کارشناسان کشاورزی بافت خاک را هم دچار مشکل می‌کند. مدیرعامل آب منطقه‌ای گلستان ادامه داد: در کشت برنج در اراضی نسقی که حدود ۱۵ هزار هکتار است، به دلیل آنکه در این بخش از آب سطحی و روان آب‌ها استفاده می‌شود، نگرانی نداریم و زراعت برنج به روش خشکه کاری هم با توجه به آمار و اطلاعات جهاد کشاورزی در زمینه مصرف آب، تا حدودی مورد تأیید است. حسینی تأکید کرد: کشاورزی بدون رعایت الگوی کشت، آسیب بدون بازگشت، جبران‌ناپذیر و غیرقابل اصلاح به منابع آب زیرزمینی استان وارد می‌کند که باید قبل از آن که وضعیت بحرانی شود، از آن جلوگیری کرد.

فعلی، آب در دسترس داشته باشد باید این کمبود آب جبران شود. مدیرعامل آب منطقه‌ای گلستان تصریح کرد: در ۶ ماهه اول سال آبی (مهر لغایت اسفند) مقدار بارندگی تجمعی متوسط در استان ۱۸۴ میلی‌متر بود که نسبت به آمار بلند مدت که ۲۹۳ میلی‌متر است، کاهش ۳۷ درصدی



مدیرعامل آب منطقه‌ای گلستان با اشاره به اینکه رواناب اندازه‌گیری شده در ایستگاه‌های شاخص رودخانه‌های استان، بین ۱۰۰ درصد کاهش تا ۲۷ درصد کاهش را نسبت به آمار دوره بلند مدت نشان می‌دهد، گفت: ذخیره آبخوان‌های استان با حدود ۳۸۷ میلیون متر مکعب، حدود ۳۱ درصدی نسبت به آمار دوره بلند کاهش دارد. به گزارش روابط عمومی، سید محسن حسینی اظهار کرد: استان گلستان به حدود ۶۵ میلیارد متر مکعب آب نیاز دارد، در حالی که پتانسیل آب استان حدود ۲۵ میلیارد متر مکعب است که این میزان با توجه به دوره‌های خشکسالی و افزایش دمای استان دارای سیر کاهشی است. وی با بیان اینکه حداقل کمبود آب استان ۴ میلیارد متر مکعب است، افزود: چنانچه بخوایم در استان گلستان از نظر تأمین آب در بخش‌های شرب و بهداشت مشکلی برای جمعیت شهری و روستایی استان و همچنین جمعیت مسافری و گردشگران در فصول مربوطه، وجود نداشته باشد، صنعت و خدمات به میزان پیش‌بینی شده و حتی بیشتر توسعه یافته و کشاورزی در سطح ۸۵۰ هزار هکتار با مدول آبیاری



خبر جشنواره توت فرنگی بر گزار می شود



مدیرکل امور روستایی و شوراهای استانداری گلستان از برگزاری جشنواره توت فرنگی در روستای شفیع آباد شهرستان رامیان خبر داد. به گزارش روابط عمومی، سیدکمال محب حسینی اظهار کرد: جلسه هماهنگی برگزاری جشنواره توت فرنگی در روستای شفیع آباد برگزار شد. محب حسینی بیان کرد: برگزاری چنین جشنواره‌هایی موجب معرفی ظرفیت‌ها و توانمندی‌های روستاها، توسعه صنعت گردشگری و جذب توریسم، ایجاد شور و نشاط اجتماعی سالم و ایجاد انگیزه بیشتر برای کشاورزان و تولیدکنندگان خواهد شد. وی گفت: در استان گلستان سالانه حدود ۹۰۰ هکتار از زمین‌های زراعی زیر کشت توت فرنگی می‌رود که از این مقدار ۲۰۰ هکتار در روستای شفیع آباد است. گفتنی است جشنواره توت فرنگی در روستای شفیع آباد از سال ۱۳۸۵ در اردیبهشت ماه برگزار می‌شود که امسال در محل آب‌بندان روستای شفیع آباد برگزار خواهد شد. این جشنواره با برنامه‌های جانبی از جمله آیین شکرگزاری برداشت توت فرنگی، اجرای موسیقی سنتی، مسابقات فرهنگی و غیره همراه خواهد بود.

«»

راه اندازی ۱۴ رشته جدید در مراکز فنی و حرفه‌ای

مدیرکل آموزش فنی و حرفه‌ای گلستان از راه اندازی ۱۴ رشته جدید در حوزه‌های آ‌تی و اینترنت اشیا و غیره در مراکز فنی و حرفه‌ای استان خبر داد. به گزارش روابط عمومی، حمزه کرایلو اظهار کرد: به لحاظ ماهیت نباید از مشاغل نوظهور در آینده عقب بمانیم لذا باید برای داشتن بخش بزرگی از این مشاغل در استان از هم‌اکنون برنامه ریزی کنیم. کرایلو افزود: در قالب مرکز مهارت‌های نوین در حوزه‌های آ‌تی، اینترنت اشیا و هوش مصنوعی در حال برنامه ریزی هستیم و مصوبه آن را از شورای برنامه ریزی استان گرفته ایم. وی بیان کرد: هم‌اکنون بالغ بر ۱۴ رشته جدید را در حوزه فناوری‌های نوین و نوظهور برنامه ریزی کرده که حداقل هر شهرستان یک رشته را بتوانیم آموزش دهیم.

کامل داشته و آنچه می‌گوید و می‌نماید همانی است که در باطن دارد و به قول معروف ظاهر و باطنش یکی است! با توجه به توضیحات حاشیه‌ای فوق به بررسی و نقد فیلم برادران لیلا پرداخته میشود که از چند جنبه میتوانم مورد بررسی قرار گیرم که موارد سیاسی و اجتماعی بودن آن بیشتر اهمیت دارد و باید گفت که شخصیت‌های داخل فیلم هر کدام نشان از چه وجوه واقعی داشته و یا اینکه آیا این اتفاقات داخل فیلم در جامعه مشابه عملی و واقعی دارد و یا خیر؟

فیلم برادران لیلا در ادامه فیلم‌های قبلی روستایی فیلمی نمادین است با حجم فراوان دیالوگ و عناصر مشترک تکنیکی و فنی فراوان، اما به لحاظ زیبایی‌شناسی و هنر تصویر و سینما حتماً فیلم خوبی نیست ولی شرایط خاص سیاسی- اجتماعی کشور باعث میشود که فیلم پذیرفته شود و این اشارات اصطلاحاً توی ذوق تماشاگر نخورد و اساساً باید گفت که فیلم مهمی است که بایستی چند باره دیده شود و در مورد آن به بحث و بررسی و نقد پرداخته شود. اما از بعضی جهات برادران لیلا نسبت به فیلمهای قبلی روستایی خاص تر است و چنان اشارات مستقیم و گل درشت دارد که از سطح فیلم نمادین تقلیل پیدا کرده و به سطح فیلم سینمایی عربیان سیاسی نزدیک میشود.

استاد دانشگاه

شهید شدن برادر هم نسلش را دیده است موارد ذکر شده در فیلم کاملاً عادی و قابل پذیرش بوده و هست ولی به باور نشانند آن موارد غیر قابل باور (مشابه صحنه‌هایی که میخائیل شولوخوف در کتابهایش به تصویر می‌کشید و برای ما خوانندگان قبل از انقلاب قابل پذیرش قطعی نبود) به این نسل جدید بسیار بعید است این نسلی که (مخصوصاً دهه



هشتادی‌ها به بعد!) با ما دهه‌ها که نه، بلکه صدها سال فرسنگ فاصله گرفته اند و موسیقی‌ای آنها که گوش می‌دهند و فیلمها و سریالهایی که میبینند اصلاً قابل مقایسه با موارد مشابه‌ای که ما میشنویم و یا میبینیم، قابل مقایسه نیست ولی یک چیز را میتوان دید و آن مطلب به نظر من این است که این نسل واقعا "صداقت"

فیلمهایش از نوید محمدزاده به عنوان نقش اول مرد استفاده میکند. سینمای دوره حسن روحانی در حقیقت از سال ۹۴ به بعد شروع شد. تیرماه ۹۴ بود که برنامه جامع اقدام مشترک (برجام) هسته‌ای امضا شد و شیخ دیپلمات، لیخند بر لب، از سر آغاز عصر پسا برجام سخن گفت. حالا کم کم گروه بندی‌های جدید در داخل سینما در حال شکل گیری بود. یک طرف اصغر فرهادی بود و فیلم فروشنده که نه به فجر فرستاده شد و نه کارگردانش با ژورنالیستهای داخلی مصاحبه کرد و از طرف دیگر حاتمی کیا بود و فیلمی به نام بادیگارد که برای عصر آرمانگرایی دلننگی میکرد. یک طرف دیگر هم سعید روستایی بود که ابد و یک روز را ساخت و از آن طرف محمد حسین مهدویان، ایستاده در غبار را کارگردانی کرد و بدون اینکه خودش متوجه شده باشد در مقابل روستایی به عنوان یک قطب مطرح شد. در آخر این هفته فرصتی دست داد تا سه فیلم موقعیت مهدی، تختی و برادران لیلا را ببینم. در مورد فیلم تختی و زندگی آن مرحوم میتوان مطالب زیادی نوشت ولی در مورد فیلم موقعیت مهدی چه میتوان نوشت که نه این نسل جدید آنها را نمیتواند قبول کند و نه اصلاً توان این حال و هوا است و هر چه گفته شود برای من و امثال من که در آن دوران زندگی کرده است و داخل جبهه‌ها بوده است و با این موارد سر و کار داشته و در کنارتش



برادران لیلا واقعیت یا کتمان؟!



■ دکتر حسین میفانی

سعید روستایی متولد ۱۳۶۸ بوده و مدرک کارشناسی سینما را از دانشگاه سوره دریافت کرده است و فعالیت‌هایش را از اوایل دهه ۹۰ با فیلمهای کوتاه آغاز و سپس درام ابد و یک روز را به صحنه آورد که بسیار مورد تحسین قرار گرفت و سپس فیلم متری شش و نیم را ساخته است و آخرین فیلم بلند او همین "برادران لیلا" هست که به جشنواره ارسال نگردید و مستقیماً به جشنواره کن ارسال شد و عجیب آنکه ایشان در اکثر

۳ محصول ید پایه تولید می شود



مشخص دارای برنامه هستیم. وی افزود: تولید ناخالص استان گلستان پایین است و این به عنوان یکی دیگر از چالش‌های استان محسوب می‌شود و برای حل این مشکل چشم‌انداز ما این است که در افق ۱۴۰۴ درآمد ناخالص ما باید حداقل به ۱۱۲ هزار میلیارد تومان برسد. استاندار گلستان ادامه داد: چالش بن‌بست پتروشیمی که پس از ۱۷ سال حل شده، می‌تواند ۳۰ هزار میلیارد تومان سرمایه‌گذاری را در استان شکل دهد و ۴۰ هزار میلیارد تومان به درآمد ناخالص استان اضافه کند. زنگانه در خصوص توجه به محصولات ید پایه تاکید کرد: در حال حاضر در شهرک صنعتی بندرترکمن با حمایت‌های انجام شده سه محصول ید پایه در مسیر تولید قرار گرفته است. وی گفت: هر فردی که می‌خواهد در تولید محصولات ید فعالیت کند باید در صنایع تبدیلی آن هم سرمایه‌گذاری کند.

پرداخت شده که باعث افزایش تعداد شرکت‌های دانش بنیان در استان شده است. استاندار گلستان اضافه کرد: ما ۳۱ سند بخشی داریم که اقدامات آن مشخص است و برای هر بخش برنامه داریم و با تدوین این اسناد بخشی می‌توانیم بگوییم بی‌برنامگی که استان سال‌ها از آن رنج می‌برد برطرف شده و ما برای رسیدن به یک چشم‌انداز

استاندار گلستان با تاکید بر تولید محصولات ید پایه، گفت: در حال حاضر در شهرک صنعتی بندرترکمن با حمایت‌های انجام شده سه محصول ید پایه در مسیر تولید قرار گرفته است. به گزارش روابط عمومی، علی محمد زنگانه در دیدار صمیمی با اساتید، پژوهشگران، فناوران، نخبگان و شرکت‌های دانش‌بنیان گلستان اظهار کرد: یکی از مزیت‌های مهم گلستان پس از کشاورزی به طور قطع موضوع فناوری است و اکثریت کارشناسان بر روی آن اتفاق نظر دارند. زنگانه ادامه داد: اگر قرار است در این بخش به پیشرفت برسیم باید چشم‌انداز داشته باشیم و چشم‌انداز ما این است که گلستان باید به سرزمین هوشمند تبدیل شود. وی بیان کرد: این که می‌بینید در استان گلستان اجرای پروژه فیبرنوری با سرعت در حال انجام بوده، در راستای رسیدن به این چشم‌انداز است. زنگانه گفت: ۱۰۰ میلیارد تومان تسهیلات برای شرکت‌های دانش بنیان



۰۱۷۳۳۲۲۴۴۳۰۲

۰۹۲۱۱۷۶۲۱۸۴

و گمیشان از سایت آب شیرین کن نیازآباد و ۶۰ درصد دیگر از منابع آب زیرزمینی است و در طرح توسعه آن، علاوه بر دو شهر بندرترکمن و گمیشان روستاهای مسیر هم از این آب شرب بهره مند شدند. وی با بیان اینکه بیش از ۹۴ درصد منابع آب استان از طریق آب‌های زیرزمینی است، ادامه داد: حفر چاه‌های غیرمجاز و عدم رعایت الگوی کشت، استفاده بی‌رویه از منابع آبی و عدم استفاده از آب‌های سطحی بخشی از عوامل کاهش منابع تأمین بوده که این موضوع زنگ خطر بحران آب را در استان به صدا آورده است.

چاه‌های آب شرب وجود دارد و در گام اول برای سالجاری امیدواریم کنتور دو هزار حلقه این چاه‌ها با همکاری شرکت آب منطقه‌ای و جهاد کشاورزی هوشمند سازی شود. حیدریان اضافه کرد: پروژه آب شیرین کن بندرترکمن و گمیشان با ظرفیت تولید هفت هزار و ۶۰۰ مترمکعب در شبانه روز از طریق سرمایه‌گذار بخش خصوصی با استفاده از تکنولوژی‌های روز دنیا در سال ۱۳۹۶ احداث و به بهره برداری رسید. مدیرعامل شرکت آب و فاضلاب گلستان گفت: ۴۰ درصد تأمین آب شرب شهرهای ترکمن

مدیرعامل شرکت آب و فاضلاب گلستان گفت: کاهش منابع آبی در گلستان بسیار محسوس و جدی بوده و تنها راه گذر از کمی منابع آب، شیرین سازی آب دریا است. به گزارش روابط عمومی، ایرج حیدریان اظهار کرد: کاهش منابع آبی در گلستان بسیار محسوس و جدی بوده و تنها راه گذر از آن، شیرین سازی آب دریا است. حیدریان افزود: کمبود شدید منابع آبی در استان کاملاً مشهود است که امیدواریم با تأمین منابع مالی طرح شیرین سازی آب دریا هر چه سریع‌تر اجرایی شود. وی بیان کرد: سه هزار و ۲۰۰ حلقه چاه مجاز در حریم

تنها راه گذر از کم آبی شیرین سازی آب خزر است

فضولات شهری متولی ندارد

سایت پذیرش پسماند در آق قلا، مرکزی برای پذیرش زباله‌های خشک بوده و امکانات سخت افزاری برای پذیرش سپناژ را ندارد

آنها تناسبی ندارد. سالاری گفت: از نظر قانون شرکت آب و فاضلاب وظیفه دارد تا فاضلاب را پذیرش و تصفیه کند و تفکیک سپناژ از مقوله فاضلاب امری قابل پذیرش نیست. معاون خدمات شهری شهرداری گرگان بیان کرد: در برخی از نقاط گرگان مانند ناهارخوران، سروش جنگل، تپه صدا و سیما به علت نوع خاک شاهد اشباع شدن زمین و نیاز به تخلیه بیشتر چاه بوده و انتظار است که شرکت آب و فاضلاب با تکمیل هر چه سریع‌تر سیستم شهری در این مناطق بتواند سپناژ و فضولات منطقه را پذیرش کند. وی با اذعان به اختلافات حقوقی شهرداری و آب و فاضلاب برای مدیریت سپناژ گفت: نمی‌توانیم دست روی دست بگذاریم تا این مقوله تعیین تکلیف شود؛ حتی اگر شهرداری بخواهد برداشت آب و فاضلاب از قانون را بپذیرد برای ساخت واحد تصفیه سپناژ حدود پنج سال زمان و حداقل ۲۵ میلیارد تومان هزینه نیاز است. سالاری گفت: لذا انتظار است تا آب و فاضلاب گلستان و مدیریت پسماند استان در این خصوص همکاری بیشتری داشته باشند تا مشکلات شهروندان برطرف شود. وی بیان کرد: در سال گذشته هم شاهد دریافت وجه از کامیون‌های حامل سپناژ بودیم که با دخالت نهادهای امنیتی حاکمیتی این موضوع برطرف شد و انتظار است که مشکل امسال هم برطرف شود.

سایت آق قلا مرکز پذیرش زباله خشک است
فرماندار آق قلا هم به مهر گفت: با توجه به نظریات مدیران سایت مدیریت پسماند در آق قلا مقرر شد تا رویه تخلیه سپناژ در سایت آق قلا صرفاً تا پایان سال ۱۴۰۱ ادامه داشته باشد. سلیمان هاشمی گفت: سایت پذیرش پسماند در آق قلا، مرکزی برای پذیرش زباله‌های خشک بوده و امکانات سخت افزاری برای پذیرش سپناژ را ندارد. وی گفت: به شهرداری‌ها به ویژه شهرداری گرگان اخطار داده ایم تا برای موضوع چهار اندیشی و مکانی جایگزین برای آن پیش بینی کنند.

مشکلات زیست محیطی

مدیرعامل مدیریت پسماند شهرداری‌ها و دهیاری‌های گلستان هم گفت: اختلاف نظر بین شهرداری و آب و فاضلاب سبب شده تا برخی از فاضلاب کش‌ها، سپناژها و فضولات انسانی را در کنار خیابان‌ها و زمین‌های کشاورزی رها کنند و این امر آلودگی بسیاری را به محیط تحمیل می‌کند. حسن ملک شاهکوهی بیان کرد: سایت پردازش زباله در آق قلا استانداردهای لازم برای تصفیه و دفع بهداشتی سپناژ را ندارد، باید شهرداری و آب و فاضلاب به وظایف قانونی خود تمکین و از سهل انگاری در این خصوص اجتناب کنند. وی گفت: تاکنون در چندین نوبت تصمیم بر آن شد تا از تخلیه سپناژها در سایت پردازش آق قلا ممانعت شود اما هر بار، مهلت دوباره‌ای به شهرداری‌ها به ویژه شهرداری گرگان داده شده تا در این خصوص چاره اندیشی کنند. به گزارش خبرنگار مهر، تعلل در اجرای وظایف قانونی مشخص و اتلاف زمان و منابع در خصوص مدیریت سپناژهای گرگان ثمره‌ای جز مشکلات بهداشتی اجتماعی و زیست محیطی ندارد و ضرورت دارد تا نهادهای بالادستی در این خصوص اتخاذ تصمیم کنند.



تلفی و برای تصفیه خانه‌های فاضلاب آسیب زاست.

وظیفه ما نیست!

معاون خدمات شهری شهرداری گرگان هم گفت: اختلاف حقوقی در موضوع مدیریت سپناژها روایت جدیدی نیست و سال‌ها است این موضوع بین نهادهای دخیل دست به دست می‌شود و هر یک از مدیران متولی با گفتن جمله «وظیفه ما نیست» توپ را در زمین دیگری انداخته و مردم از تکرار این روایت متضرر شده اند. احمدعلی

بر اساس قوانین مدیریت پسماند موادی که در چاه‌های فاضلاب خانگی پس از جذب آب توسط خاک، باقی می‌مانند به سپناژ معروف است، مدیریت آن به عنوان یک پسماند در شهرها بر عهده شهرداری و در روستا بر عهده دهیاری‌ها قرار دارد

بهداشتی آن در مناطق مشخص زیر نظر سازمان مدیریت پسماند و محیط زیست اقدام خواهند کرد. وی گفت: هزینه‌های بالای احداث واحد تصفیه سپناژ و یا پیش تصفیه و همچنین محدود بودن منابع مالی در شهرداری‌ها سبب شده تا مدیریت شهری اشتیاقی به اجرای این تکلیف قانونی نداشته باشد. رحیمی بیان کرد: حداکثر بار آلودگی فاضلاب خانگی ۲۵۰ میلی گرم در لیتر است در حالی که این عدد در سپناژها حدود ۲۰ برابر و به عدد حدود پنج هزار میلی گرم در لیتر می‌رسد که ضرورت دارد برای

دفع بهداشتی آن در وهله نخست کم خطر سازی یا پیش تصفیه انجام شود. وی همچنین گفت: هنگامی که قانون به صراحت وظیفه و تکلیف نهادها را مشخص کرده تحصیل و استناد به نظریه مشورتی جایگاه قابل اتکالی ندارد.

تخطی فاضلاب کش‌ها

مدیرعامل شرکت آب و فاضلاب گلستان هم با بیان اینکه وزارت نیرو هیچ وظیفه و تکلیفی در خصوص سپناژ ندارد، گفت: اجرای طرح جمع آوری فاضلاب در مناطق که منع قانونی نداشته و ردیف اعتباری برای آن پیش بینی شده است از وظایف آب و فاضلاب به حساب می‌آید. ایرج حیدریان افزود: مقوله سپناژها به طور کامل بر عهده شهرداری‌ها قرار دارد و این موضوع به صراحت در قانون مدیریت پسماند آمده است. وی گفت: در ماه‌های گذشته شاهد تخطی و قانون شکنی تعدادی از فاضلاب کش‌ها در گرگان بودیم که با معرفی آنها به مراجع قضائی مجازات‌ها و تنبیهات لازم برای آنها منظور شد. حیدریان بیان کرد: با توجه به بالا بودن میزان بار آلودگی سپناژها و پارامترهایی مانند COD و DOD رویه تخلیه این پسماندهای پرخطر در منهول‌های شبکه آگوی شهری فرآیندی زیانبار

کشمکش ناشی از تفسیرهای مختلف متولیان در حوزه مدیریت سپناژ گرگان و همچنین سخت‌گیری واحد فعلی پذیرنده فضولات انسانی سبب شده تا چاره اندیشی برای این امر به یکی ضروریات این شهر بدل شود. به گزارش مهر، در گذشته ضلع شمال غربی تپه هزارپیچ محل تخلیه سپناژها و فضولات انسانی جمع آوری شده از واحدهای مسکونی شهر گرگان بود، اما از حدود ۱۰ سال قبل و به سبب توسعه شهر و مشکلات زیست محیطی و بهداشتی ناشی از دپوی این فضولات انسانی و نفوذ شیرآبه‌ها به برخی از چاه‌های روستاهای پایین دست، این رویه متوقف و مقرر شد تا خودروهای فاضلاب کش گرگان، فضولات را به شمال شهر آق قلا و سایت پردازش زباله این شهر منتقل کند. حدود هفت الی هشت سال این روند با فراز و فرودهای نه چندان زیادی ادامه داشت تا اینکه از سال گذشته این رویه با چالش مواجه شد، سختگیری‌های مدیران سایت پسماند و پردازش زباله در آق قلا در سال گذشته منجر به این شد تا چند هفته‌ای خودروهای فاضلاب کش نتوانند محموله‌های خود را به این واحد پسماند تخلیه کنند و در برخی موارد، اراضی زراعی و حاشیه جاده‌ها به عنوان محل پذیرش زباله تبدیل شدند که با پادرمیانی دستگاه بالادستی این رویه برطرف شد. اما در هفته‌های اخیر، وضع اجرت و حق العمل ۵۰ هزار تومانی برای پذیرش هر تن فضولات انسانی در سایت پردازش آق قلا، خدمات رانندگان تخلیه و جمع آوری سپناژ در شهر گرگان را مختل کرده است. تحمیل حدود نیم میلیون تومان هزینه برای هر سرویس منجر به آن شد تا بسیاری از رانندگان رغبت چندانی برای ادامه فعالیت و جمع آوری و تخلیه آنها نداشته باشند و شهروندان گرگانی دچار مشکل شوند. هرچند انتظار می‌رود، این بار هم با مداخله دستگاه‌های بالادستی این قضیه مدیریت و فیصله باید اما اصل ماجرا همچنان پابرجاست زیرا نهادهای متولی مانند آب و فاضلاب، شهرداری، مدیریت پسماند گلستان با اتکا و استناد به برخی از تبصره‌ها و مواد قانونی توپ را در دستگاه دیگر می‌اندازند و خود را از نظر قانونی فاقد تکلیف می‌دانند، روایتی که استمرار آن ثمره‌ای جز نارضایتی شهروندان و افزایش تهدیدات بهداشتی و زیست محیطی نخواهد داشت. در حالی که دستگاه‌های مختلف در حال بوق و کرنا کردن مستندات، لویای قانونی و تبصره‌ها مختلف هستند، شهروندان گرگان در بکارگیری فاضلاب کش‌ها با مشکل مواجه شده اند.

شهرداری اشتیاقی به احداث واحد تصفیه سپناژ ندارد

سرپرست معاونت بهره برداری و توسعه فاضلاب شرکت آب و فاضلاب گلستان در این خصوص به خبرنگار مهر گفت: تکالیف شرکت آب و فاضلاب در حوزه فاضلاب، مشمول مناطقی است که طرح جمع آوری فاضلاب اجرا شده و وظیفه ابفنا مشخص است. ابوالفضل رحیمی افزود: بر اساس قوانین مدیریت پسماند موادی که در چاه‌های فاضلاب خانگی پس از جذب آب توسط خاک، باقی می‌مانند به سپناژ معروف است، مدیریت آن به عنوان یک پسماند در شهرها بر عهده شهرداری و در روستا بر عهده دهیاری‌ها قرار دارد. قائم مقام شرکت آب و فاضلاب گلستان ادامه داد: وفق قانون، دهیاری‌ها و شهرداری‌ها پس از جمع آوری و تصفیه این پسماندها، نسبت به دفع

